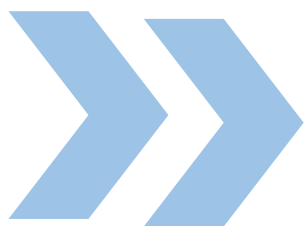


Guía Práctica



OBRADOIROS E AXUDAS Á
DIXITALIZACIÓN
INDUSTRIA 4.0

P.O. FEDER Galicia 2014-2020

Actualizada a 19/02/2018

O presente documento non ten carácter normativo, se non informativo, e contén información para os beneficiarios asociada ás diferentes fases de solicitude, tramitación, formalización e seguimento das Axudas á Dixitalización Industria 4.0.

As principais normas de referencia, as que en ningún caso substitúe a presente Guía, son:

- Bases reguladoras publicadas no DOG Nº 245, de 21/12/2017.
- Decreto 11/209 de 8 de xaneiro, polo que se aproba o Regulamento da Lei 9/2007, de 13 de xuño de subvencións de Galicia.
- Orde HFP/1979/2016, de 29 de decembro, pola que se aproban as normas sobre os gastos subvencionables dos programas operativos do Fondo Europeo de Desenvolvemento Rexional para o período 2014-2020.
- Regulamentos Comunitarios: 651/2014 (exención por categorías), 1407/2013 (mínimis), 1301/2013 (FEDER) e 1303/2013 (disposicións comúns fondos EIE)

INDICE

1.- Obradoiros

- ¿Que son?
- ¿Quen os pode solicitar?
- ¿Que se pode subvencionar?

2.- Axudas á dixitalización.- ¿Adáptase esta liña de financiamento ao meu proxecto?

- Proxectos financiados. Concepto de investimento/gasto financiable
- Requisitos da empresa
- Exemplos de proxectos financiados

3.- Intensidade das axudas

4.- Procedemento de solicitude

- Presentación das solicitudes: lugar, prazos e documentación a achegar.

5.- Avaliación das solicitudes

- Resolución
- Notificación

6.- Xustificación e cobro das axudas

- Prazo de presentación no Igape
- Documentación xustificativa do investimento
- Requisitos de contabilidade
- Requisitos de publicidade. Exemplos e descarga de logotipos

7.- Perda do dereito de subvención e reembolso

1.- OBRADOIROS

¿Que son?

Concíbense como espazos de encontro entre empresas para explorar solucións tecnolóxicas e vías de colaboración que dean lugar a proxectos de implementación de ferramentas dixitais colaborativas susceptibles de optar ás axudas de dixitalización que se definen nestas bases. O resultado pode ser tamén unha colaboración intersectorial para adaptar produtos ou procesos dun sector a outro (“hibridación intersectorial”).

Teñen carácter presencial, e pódense complementar con eventos en contornas virtuais.

Deberase realizar polo menos unha reunión mensual que se documentará en vídeo ou por escrito acompañada por fotografías.

Polo menos deberá estar integrado por 6 empresas. A cada reunión deberán asistir polo menos dous terzos do grupo que forma o taller.

¿Quen o pode solicitar?

Os **organismos intermedios de carácter empresarial** existentes en Galicia.

- Entidades con personalidade xurídica propia, sen ánimo de lucro, con domicilio social ou centro de traballo en Galicia, que pertencen ás seguintes categorías: asociacións empresariais, fundacións empresariais ou universidade-empresa ou clusters.
- Centros tecnolóxicos e centros de apoio á innovación tecnolóxica, domiciliados en Galicia e inscritos a estes efectos no rexistro do Ministerio de Ciencia e Innovación.

Que se pode subvencionar?

- Colaboracións externas directamente relacionadas co proxecto
- Gastos de persoal do organismo intermedio: se se contrata un colaborador externo, ata un 10% do importe total do proxecto en concepto de selección e coordinación de participantes. Se se fai o proxecto directamente, ata o 100%. Neste caso, o organismo intermedio deberá contar coa experiencia de tres proxectos similares nos últimos anos.
- A axuda será do 100% ata o máximo de 25.000 euros, en réxime de *minimis*.

2.- AXUDAS Á DIXITALIZACIÓN INDUSTRIA 4.0. Adáptase esta liña de financiamento ao meu proxecto?

-Requisitos da empresa

FORMA
XURÍDICA

- **PEMES** (< 250 traballadores e volume de negocio <50 millóns de euros ou activo total <43 millóns de euros) con calquera forma xurídica ou autónomos que teñan un centro de traballo en Galicia no que se vai realizar o proxecto.
- **AGRUPACIÓNS DE PEMES**
deberá constituírse antes de presentar a axuda unha agrupación de polo menos dúas pemes con centro de traballo en Galicia. Deberá constar en documento de constitución os compromisos de execución do proxecto asumidos por cada un dos membros, que terán condición de beneficiarios. **A oficina virtual do IGAPE facilitaralle o modelo para constituír a agrupación.**



Se o proxecto está coordinado por un organismo intermedio, formará este parte da agrupación?

Non, en ningún caso formará parte da agrupación. En todo caso, poderá facturar polos seus servizos de coordinación coma unha “colaboración externa”.

Se solicita a axuda unha agrupación de pemes, que debe conter o documento de constitución da agrupación?

- Identificación dos seus integrantes por razón social, NIF, nome e DNI do representante legal.
- Acordo de representación da agrupación e elección de representante da mesma ante a administración.
- Recoñecemento dos compromisos asumidos por cada un dos integrantes en canto ás características do proxecto e relación de investimentos e gastos de cada participante.
- Acordos de confidencialidade
- Xestión da agrupación e plan de continxencias ante posibles dificultades.
- Autorización ao Igape para solicitar doutras administracións os datos necesarios para a tramitación das axudas (Axencia Tributaria do Estado e de Galicia e Seguridade Social. Consulta de datos asociados a NIF e DNI)
- Firmas de todos os participantes.
- A agrupación non poderá disolverse ata que transcorra o prazo de prescrición previsto por lei.
- **A oficina virtual do IGAPE facilitaralle o modelo para constituír a agrupación.**

Teño dificultades para determinar se a empresa é PEME ou non, debido a que existen sociedades vinculadas aos socios investidores que participan no proxecto

A Comisión Europea publicou unha Guía Práctica, que se pode descargar en:
<https://ec.europa.eu/docsroom/documents/15582/attachments/1/translations/es/renditions/pdf>

-Proxectos financiábeis

TIPOS DE PROXECTO

Poden ser de catro tipos

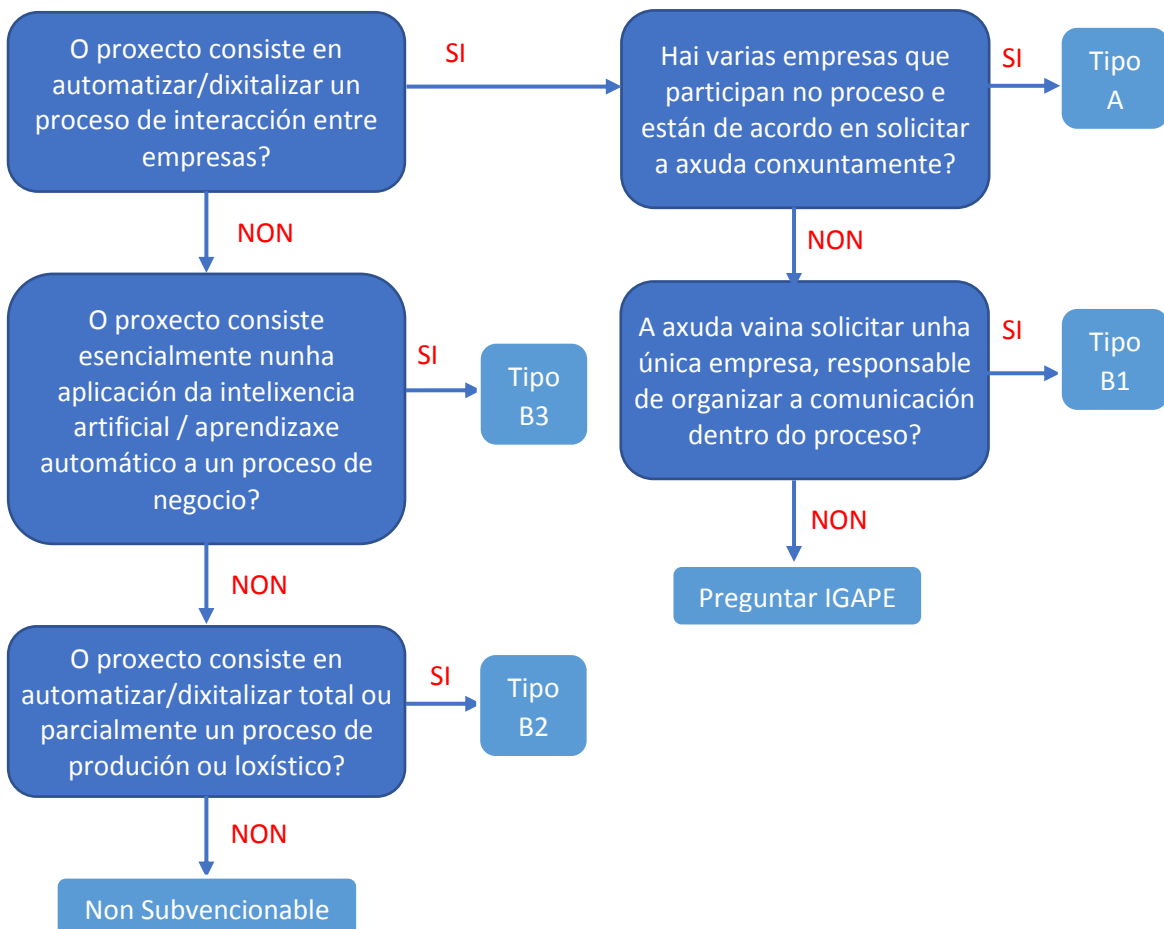
A.- Proxectos colectivos, nos que un grupo de empresas (opcionalmente coordinadas por un organismo colaborador) propoñan utilizar e implantar un determinado sistema nas súas interaccións dixitais.

B.- Proxectos individuais nos que unha peme aborda unha das seguintes tipoloxías de proxecto:

B1. Desenvolvemento dunha interface dixital para as súas interaccións de negocio, ou adopción e implantación dunha solución de interacción xa existente cos seus clientes ou provedores

B2. Implementación de sistemas específicos no ámbito da produción e a loxística encamiñados a dixitalizar procesos, interconectar espazos físicos e virtuais, tratamento de datos captados mediante sensores.

B3. Sistemas de intelixencia artificial, aprendizaxe automática e toma de decisións autónomas.



Exemplos de proxectos

Tipo A (proxectos colectivos)

- Automatización dun Marketplace de viños e licores.

Situación. A empresa X puxo en marcha un espazo de venda (Marketplace) directa a cliente final de viños e licores. Creou unha tenda online, estableceu acordos de aprovisionamento con produtores seleccionados, negociou bos prezos cun operador loxístico e xerou unha campaña online para situar a súa marca. Como resultado, está a facturar máis de 30.000 euros mensuais e empeza a facerse un oco como provedor de referencia para consumidores de alto nivel económico.

Problema. Os provedores non informan coa frecuencia necesaria do seu nivel de stock; como resultado, ás veces non se ofrece toda a mercadoría dispoñible, polo que se perden vendas. En ocasións tentouse paliar isto preguntando por teléfono a cada provedor, pero revelouse inviable pola cantidade de medios humanos necesarios.

Solución. A empresa encarga o desenvolvemento dun software integrado co seu sistema de tenda online, que permite varias operacións:

- Para os produtores máis profesionalizados, unha interface de aplicación (API) coa que se poden integrar os seus sistemas de información. Estes fabricantes só deben desenvolver un compoñente para que os seus sistemas poidan informar en tempo real dos seus niveis de stock, sen ningunha intervención humana.
- Para os produtores máis pequenos, unha app (aplicación móbil) con acceso usuario/contrasinal, onde cada día poden introducir as súas dispoñibilidades de produto directamente desde o móbil.

Subvencionable: o 50% do custe o deseño do sistema e o seu desenvolvemento, 20%-30% (segundo tamaño de empresa) as licenzas de software, se fosen necesarias.

Os produtores máis grandes (sempre que fosen peme) poderían formar parte da agrupación de empresas que solicita a axuda para o proxecto colectivo e terían a mesma porcentaxe de axuda para o investimento en módulo de comunicación entre os seus sistemas e o módulo central do Marketplace.

- Orquestración de procesos e capacidades sectoriais mediante ferramenta BPM

Situación. Un conxunto de empresas do sector naval (estaleiros, auxiliares, enxeñerías) están especializadas en distintos ámbitos da construción e afeitas a traballar en conxunto para ofrecer solucións específicas que combinen as capacidades de varias empresas. Para isto, hai departamentos nos estaleiros que están especializados na análise dos requirimentos dos armadores e que máis tarde distribúen traballo ás distintas empresas en función das súas competencias e prezos.

Problema. Prodúcense incidencias en varios momentos do proceso de provisión:

No momento de ofertar, os estaleiros non coñecen a capacidade excedente do resto de empresas, o cal leva a un complexo proceso de negociación que é necesario repetir en cada caso.

O proceso de negociación é informal, o cal leva máis tarde a desvíos de tempo e orzamento na execución do proxecto.



Exemplos de proxectos

O intercambio de información entre as diversas empresas realízase por email ou teléfono, o cal leva a erros na execución e falta de trazabilidade do estado do proxecto conxunto en cada momento.

Solución. O clúster encabeza o proceso de xeración dunha ferramenta conxunta de orquestración de procesos. Cada empresa expón a través dela as súas capacidades de forma actualizada, e integra os seus procesos de traballo cun sistema conxunto que trata tanto as tarefas de cada proxecto como a documentación asociada.

Observación: os estaleiros non poderían recibir axuda porque a construción naval é unha actividade excluída destas subvencións por normativa comunitaria. Non obstante, o proxecto sería subvencionable igualmente para as empresas auxiliares e as enxeñerías, que son as que formarían a agrupación solicitante.

Subvencionable: o 50% o custe de consultoría para o deseño do sistema e a adaptación a cada empresa, 20%-30% (segundo tamaño de empresa) das licenzas de software estándar.



- Sistema de calidade e trazabilidade conxunto cliente-proveedor

Situación. Unha gran empresa fabricante de automóviles comunica aos seus concesionarios que esixirá nun futuro a adhesión a un sistema conxunto de Xestión Ambiental ISO 14001.

Problema. A implementación por separado de sistemas de xestión da calidade conleva altos custos e a posibilidade de que se adopten sistemas con dificultades para comunicarse automaticamente entre si.

Solución. Os concesionarios galegos propoñen ao fabricante utilizar un sistema conxunto que garanta o total cumprimento normativo: todos os membros do grupo de concesionarios serán informados a través o sistema se ocorre algunha emerxencia, todos os participantes teñen acceso á documentación de calidade que propón o fabricante e que se almacena nun xestor documental compartido, así como a un conxunto ordenado de procesos predefinidos (xestión de residuos, rexistros da calidade, etc.). O sistema complementase cun módulo de informes que permiten a análise de indicadores de forma global para toda a rede de concesionarios.

Subvencionable: 20%-30% (segundo tamaño de empresa) das licenzas do xestor documental e do xestor de procesos (BPM). O 50% da consultoría de integración e personalización necesaria para adaptarse ao funcionamento de cada concesionario.

Exemplos de proxectos

Tipo B (proxectos individuais)

B1 *Desenvolvemento dunha interface dixital para as súas interaccións de negocio, ou adopción e implantación dunha solución de interacción xa existente cos seus clientes ou provedores: Adopción dun sistema de identificación de produto.*



Situación. Un almacén de materiais de construción dispón dun catálogo de máis de 2.000 referencias distintas, cunha rotación variable entre referencias e un conxunto de clientes con niveis distintos de esixencia en canto a tempos de entrega e trazabilidade de compras.

Problema. O inventario do almacén realízase de forma semestral, e ocupa a cinco empregados durante 3 días a tempo completo. Varios clientes queixáronse de que non teñen ningunha forma sinxela de seguir correctamente as entregas de produto.

Solución. Adóptase un sistema de identificación de produto mediante radiofrecuencia (RFID). O inventario do almacén pasa a ser diario e realízase mediante un robot autónomo que escanea as etiquetas RFID. Adóptase unha codificación estándar que se comunica aos clientes, de forma que poden utilizalas nos seus propios procesos.

Subvencionable: 20%-30% (segundo tamaño da empresa) do robot, lectores de etiquetas. O 50% do deseño e desenvolvemento do sistema de identificación e de interacción co cliente en base á nova codificación.

- **B2** *Implementación de sistemas específicos no ámbito da produción e loxística encamiñados a dixitalizar procesos, interconectar espazos físicos e virtuais, tratamento de datos captados mediante sensores: Co-carga de transporte de mercadorías*

Situación. Empresa industrial X, do sector da madeira, dispón dunha frota propia de transporte por estrada para a loxística nacional. Os camións transportan produtos elaborados cara a todos os puntos que debe atender.

Problema. Os retornos dos camións non sempre se cobren, ou se cobren parcialmente, co que incrementa o custo loxístico.

Solución. Unha empresa de loxística propón á empresa X integrar os seus sistemas de control de rutas (que actualmente controlan cun software estándar de mercado ERP) para que poidan asignar carga aos seus camións de retorno.

Subvencionable: 20%-30% (segundo tamaño da empresa) das licenzas do módulo de interconexión do ERP para a empresa industrial e o 50% da consultoría de integración e personalización do módulo.

Exemplos de proxectos

- **B3** *Sistemas de intelixencia artificial, aprendizaxe automática e toma de decisións autónomas: Sistema de predición da demanda de lácteos.*

Situación. Unha empresa de produtos lácteos para hostalería dispón dun conxunto moi amplo de referencias (máis de 400), co fin de competir no nicho de mercado que deixan os grandes produtores.

Problema. A planificación da produción é crucial para a rendibilidade da empresa, xa que non pode arriscarse a unha rotura de stock cos seus clientes empresariais, pero ao mesmo tempo o produto é perecedoiro e non pode almacenarse durante moito tempo.

Solución. En función dos datos históricos de demanda e produción, de datos abertos (como poden ser as previsións meteorolóxicas, os festivos, reservas hostaleiras en cada momento), desenvólvese un sistema de aprendizaxe automática para predicir as vendas que se van a realizar e toma a decisión de que produtos fabricar en cada momento.

Subvencionable: 50% do custe de desenvolvemento do sistema.





Cando se pode comezar o proxecto e cando ten que estar concluído?

Os investimentos e gastos subvencionables non poden realizarse antes da presentación da solicitude de axuda. Ningún dos gastos alegados pode ser anterior a esta data, un só gasto anterior invalidaría o proxecto enteiro.

O proxecto ten que estar finalizado na data de remate que se establece na resolución de concesión da axuda.

Calquera actividade é subvencionable?

Están excluídas as empresas pertencentes ao sector de pesca e acuicultura, produción agrícola, as dos sectores do aceiro, do carbón, construción naval e fibras sintéticas, transportes, infraestruturas, produción e distribución de enerxía.

Pódese presentar máis dun proxecto?

As agrupacións poden presentar un só proxecto, no que cada peme participante ha de relacionar os investimentos e gastos que realiza, no seu propio cuestionario.

As axudas concederanse ás pemes da agrupación e cada unha ten que xustificar os investimentos e gastos aos que se comprometeu na solicitude.

As pemes poden presentar varios proxectos e participar nunha ou máis agrupacións, sempre que os gastos e investimentos sexan distintos en cada proxecto.

CONCEPTOS FINANCIABLES

Activos fixos materiais: adquisición dos activos fixos materiais necesarios para acometer o proxecto, tales como equipos informáticos e outro equipamento.

Activos intangibles: aplicacións informáticas e adquisición de propiedade intelectual e industrial, incluíndo licenzas de fabricación e patentes e outros activos intangibles ligados ao proxecto.

Deberán cumprir ademais todas estas condicións:

- 1) empregaranse exclusivamente no establecemento beneficiario da axuda
- 2) consideraranse activos amortizables
- 3) adquiriranse a terceiros en condicións de mercado
- 4) figurarán no activo da empresa.

Colaboracións externas: de carácter tecnolóxico ou organizativo: asistencia técnica, adaptación e parametrización de solucións, consultoría e servizos directamente relacionados coa execución do proxecto

Os bens obxecto do investimento han de ser adquiridos en propiedade.

Cando os investimentos ou gastos superen a contía de 18.000 euros a empresa deberá solicitar tres ofertas a distintos provedores antes de contratar o gasto.

Os investimentos deben incluírse no activo da empresa .

Os provedores **non poderán estar vinculados** coa entidade solicitante ou cos seus órganos directivos ou xestores

3.- Intensidade da axuda

INTENSIDADE DA AXUDA

A subvención será do 30% dos investimentos materiais e inmateriais para as pequenas empresas e do 20% para as medianas

A subvención será do 50% de vos gastos de colaboracións externas para ambas as dúas categorías de empresa, pequenas e medianas

As pemes beneficiarias de subvención deberán contribuír ao proxecto no menos un 25% do custo total, porcentaxe que ha de estar exento de calquera axuda pública, por tanto, ten que ser asumido cos seus propios recursos ou financiamento externo.

4.- Procedemento de solicitude

-Presentación de solicitudes

LUGAR

A través da oficina virtual do Igape.

<http://www.tramita.igape.es>

PRAZOS

O establecido na convocatoria en vigor, que se pode consultar na ligazón:

<http://www.igape.es/gl/base-xeral-de-axudas/ficha/IGAP340>

DOCUMENTOS
A PRESENTAR

As solicitudes presentaranse mediante formulario normalizado do Anexo I das Bases de axuda.

Teñen que asinarse polo representante legal, polo que este debe estar en posesión de certificado dixital (norma X.509 V3, DOG nº 239, do 10 de decembro de 2004).

O Rexistro Electrónico da Xunta admite unha soa firma, por iso, en caso de representación mancomunada, deberase anexar documento coas firmas manuscritas escaneado en formato PDF.

O rexistro da Xunta expedirá un recibo xustificante da presentación da solicitude de axuda.

As agrupacións de pemes deberán constituírse previamente á presentación da solicitude.

Xunto á solicitude axuda, debe presentarse a seguinte documentación:

- Escritura de constitución, de nomeamento de representante legal e estatutos debidamente inscritos en rexistro oficial.
- Memoria descritiva do proxecto
- Declaración responsable do representante legal de ter capacidade administrativa, financeira e operativa para levar a cabo o proxecto.
- Declaración responsable do representante legal de que o proxecto non está comezado antes da solicitude da axuda.
- Declaración responsable do representante legal de que a empresa implantou un plan de igualdade
- No seu caso, documento de constitución da agrupación.
- No seu caso, tres ofertas para os gastos que superen o importe de 18.000 euros.

5.- Avaliación, resolución e notificación da axuda

Para avaliar os proxectos o Igape poderá convocar aos solicitantes para a defensa pública do proxecto. No caso de non comparecencia o proxecto será cualificado con 0 puntos no apartado de calidade técnica do proxecto.

Os proxectos teñen que acadar 60 puntos para seren aprobados.

Criterios de puntuación:

- Dimensión do proxecto, ata 20 puntos. Empresas individuais: 4 puntos; en agrupacións, 4 puntos por cada peme participante.
- Calidade técnica do proxecto, ata 50 puntos.
 - 10 puntos. Tipos de procesos a interconectar, primarase a interacción de procesos operativos sobre os estratéxicos e estes sobre os de soporte.
 - 10 puntos. Implantación de sistemas xa desenvolvidos e probados na realidade empresarial.
 - 10 puntos. Intensidade de nivel de interacción de procesos entre empresas.
 - 10 puntos. Melloras competitivas esperadas
 - 10 puntos. Grao de elaboración e concreción da proposta
- Diversidade, 20 puntos. 5 puntos por cada posición diferente na cadea de valor de cada empresa que se interconecta respecto da posición na cadea de valor sectorial.
- Sector de actividade, 5 puntos se pertencen a sectores prioritarios definidos na Axenda de Competitividade.
- Participación de centros ou institucións e centros tecnolóxicos como colaboradores externos, 5 puntos.

En caso de denegación de axuda farase constar o motivo na resolución.

Resolución da solicitude de axuda.

RESOLUCIÓN

A resolución conterá a identificación do beneficiario, a contía da subvención, as obrigas ou requisitos a cumprir, o calendario de execución do proxecto. No caso de agrupacións de pemes, ditarase unha resolución por cada peme participante.

Notificación de Resolución de axuda.

NOTIFICACIÓN DE RESOLUCIÓN

Non se enviarán notificacións por correo, as empresas deberán acceder á Oficina Virtual do Igape para recibir a notificación da resolución.

6.- Xustificación do proxecto e cobro da axuda

PAZOS

-Cada empresa beneficiaria deberá presentar solicitude de cobro no prazo establecido na resolución da concesión.

- Anticipos: pódense solicitar anticipos de ata o 50% da axuda concedida nos tres meses posteriores á resolución de concesión.

- Previamente á presentación da solicitude de cobro a empresa deberá cubrir o formulario de liquidación establecido na aplicación <http://tramita.igape.es>

-A solicitude de cobro realizarase no formulario normalizado. Unha vez xerada a solicitude, deberá presentarse obrigatoriamente por vía electrónica a través do formulario de solicitude accesible desde a sede electrónica da Xunta de Galicia, <https://sede.xunta.gal>.

Xunto coa solicitude de cobro a empresa deberá acompañar copias dos documentos acreditativos do proxecto:

DOCUMENTACIÓN ACREDITATIVA

- Memoria técnica de execución do proxecto.
- Ficha resumo de facturas e pagos
- Facturas ou documentos de valor probatorio equivalente, xustificativos do investimento financiabile.
- Os seus correspondentes pagos, que poden xustificarse mediante unha das seguintes tres alternativas:

1º. Xustificante de transferencia bancaria ou documentos mercantís utilizados como medios de pago e o seu cargo en conta (cheques nominativos, pagarés ou outros efectos).

2º. Certificación bancaria conforme o pago foi realizado efectivamente dentro do prazo de execución do proxecto establecido na resolución de concesión.

3º. Informe de auditor de contas inscrito no Rexistro Oficial de Auditores de Contas, que deberá manifestarse sobre o período de realización (facturación) e pago dos investimentos alegados, así como sobre a existencia ou non de abonos ou devolucións posteriores que poidan supoñer unha redución no valor patrimonial dos bens alegados como subvencionables no expediente.

-Requisitos de contabilidade

A empresa beneficiaria deberá manter un sistema de contabilidade separado ou un código contable adecuado en relación con todas as transaccións relacionadas cos gastos financiados, sen prexuízo das normas xerais da contabilidade, **que permita seguir unha pista de auditoría sobre os gastos financiados con fondos Feder.**

Xunto á presentación da xustificación deberase cubrir na ficha resumen de facturas do formulario de xustificación os seguintes datos relativos á contabilidade nos cales se reflictan os custos financiados especificando:

- número de asiento,
- data do asiento
- código de conta contable,

IMPORTANTE: O incumprimento destes requisitos supón o INCUMPRIMENTO TOTAL da axuda,

-Requisitos de publicidade

Ao tratarse de axudas cofinanciadas con fondos estruturais da Unión Europea, o beneficiario deberá cumprir os seguintes requisitos de publicación e comunicación:

1. **En todas as medidas de información e comunicación que leve a cabo**, o beneficiario deberá recoñecer o apoio do Igape, da Xunta de Galicia e do Feder ao proxecto, incluíndo a imaxe institucional e a marca turística de Galicia e mostrando:

- a) O emblema da Unión e unha referencia á Unión Europea.
- b) Referencia ao Fondo Feder que dá apoio ao proxecto.
- c) Referencia ao lema do Fondo «Unha maneira de facer Europa».

2. **Durante a realización do proxecto e durante o período de duración dos compromisos de mantemento do investimento:**

a) Breve descrición do proxecto no seu sitio da Internet, no caso de que dispoña dun, de maneira proporcionada ao nivel de apoio prestado, cos seus obxectivos e resultados, e destacando o apoio financeiro do Igape, da Xunta de Galicia e da Unión.

b) Colocar polo menos un cartel con información sobre o proxecto (**dun tamaño mínimo A3**), no que se mencionará a axuda financeira do Igape, da Xunta de Galicia e da Unión, nun lugar visible para o público, por exemplo, na entrada do edificio.

Características técnicas para a exhibición do emblema da Unión e referencia ao Fondo:

1. O emblema da Unión deberá figurar en cor nos sitios web. En todos os demais medios de comunicación, a cor utilizarase sempre que sexa posible.
2. O emblema será sempre claramente visible e ocupará un lugar destacado. A súa posición e tamaño serán os adecuados á escala do material ou documento empregados. En pequenos artigos de promoción non será obrigatorio facer referencia ao Fondo.
3. Cando o emblema da Unión e a referencia á Unión e ao Fondo correspondente preséntense nun sitio web, serán visibles ao chegar ao devandito sitio web, na superficie de visión dun dispositivo dixital, sen que o usuario teña que despregar toda a páxina.
4. O nome «Unión Europea» sempre aparecerá sen abreviar. O tipo de letra debe ser arial, auto, calibre, garamond, trebuchet, tahoma, verdana ou ubuntu. Non se empregará a cursiva, o subliñado nin outros efectos. O corpo do tipo utilizado deberá ser proporcional ao tamaño do emblema e de maneira que non interfira. A cor do tipo será azul reflex, negro ou branco, en función do contexto.
5. Se se exhiben outros logotipos ademais do emblema da Unión, este terá como mínimo o mesmo tamaño, medido en altura e anchura, que o maior dos demais logotipos. Utilización do logotipo da Unión Europea. O único logotipo válido é o formado polo emblema da Unión e unha referencia á Unión Europea situada debaixo do mesmo.



Aínda que en toda comunicación relativa a fondos europeos deberá incorporarse, ademais, unha referencia ao **Fondo Europeo de Desenvolvemento Rexional**. Adicionalmente, empregarase o lema «**Unha maneira de facer Europa**».

Exemplo cartel informativo

Tamaño mínimo A3 (297 mm x 420 mm)

Axudas do Igape á dixitalización Industria 4.0

Operación cofinanciada pola Unión Europea
Programa Operativo Feder Galicia 2014-2020

Conseguir un tecido empresarial máis competitivo
“Unha maneira de facer Europa”



Ligazóns de descarga

Manual- presentación requisitos de publicidade :

<http://www.igape.es/images/logotipos/pdf/presentacion-Comunicacion-Fondos-2014-2020.pdf>

Logotipos:

<http://www.igape.es/gl/que-e-ou-igape/documentacion/logotipos>

IMPORTANTE: O incumprimento destes requisitos supón o INCUMPRIMENTO TOTAL da axuda.

8.- Perda do dereito á subvención e reembolso

No momento da solicitude de cobro.

A perda total do dereito para cobrar a axuda producirase nos seguintes casos:

- Non realizar o proxecto.
- Non comunicar ao Igape a obtención doutras axudas que financian a mesma actividade.
- Non comunicar ao Igape a modificación de circunstancias que fundamentasen a concesión da axuda.
- Non dar publicidade ao proxecto, tal como establece a regulamentación.
- Non manter un sistema de contabilidade ou código contable separado.
- Se se desvirtúa o proxecto aprobado ou non existe conectividade entre as empresas. Para a súa determinación estarase ao establecido na memoria técnica do proxecto e do resultado da comprobación in situ do Igape.

Ademais, en proxectos colectivos tamén será causa de perda total de subvención:

- Non achegar a memoria técnica esixida como documento xustificativo incluído na solicitude de cobro.
- Que finalmente non participen o 20% da empresa iniciais e un mínimo de dous.

A perda parcial do dereito de cobro terá lugar nos seguintes casos:

- Calcularase en proporción aos conceptos subvencionados que se deixaron de executar, o proxecto realizado non pode ser inferior ao 40% do aprobado.
-

En período de mantemento de investimentos:

A empresa deberá manter o investimento no activo da súa empresa durante un mínimo de 3 anos seguintes ao prazo de execución do proxecto. O investimento pode ser substituído en caso de obsolescencia. En todo caso, debe manterse a actividade por este prazo.

O non mantemento durante este período supoñerá a obrigaçión de reintegrar a totalidade da axuda percibida.

O non manter durante este período a publicidade do financiamento do proxecto ou o plan de igualdade, supoñerá un reintegro dun 2% da subvención percibida.